

**Аттестация
педагогических работников
в условиях введения национальной
системы учительского роста**

31.01.2023



НОРМАТИВНЫЕ ОСНОВАНИЯ

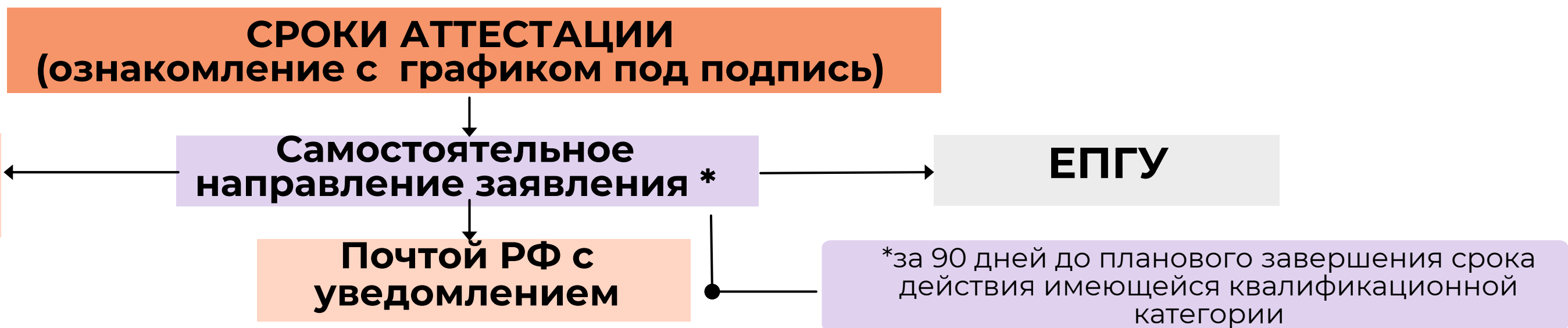
Перечень поручений Президиума РФ от 10.10.2020 № ПР-1648 о необходимости обеспечения перевода в электронный формат массовых социально-значимых государственных и муниципальных услуг

Решение заседания Президиума Правительственной комиссии по цифровому развитию, использованию информационных технологий для улучшения качества жизни и условий ведения предпринимательской деятельности (**протокол от 10.12.2021 № 44**)

План мероприятий («дорожная карта») по цифровой трансформации массовых социально-значимых государственных и муниципальных услуг и качественному их предоставлению в электронном виде на территории Свердловской области, утвержденный Заместителем Губернатора Свердловской области **30.03.2022 № 01-01-41/12**

Административный регламент предоставления Министерством образования и молодежной политики Свердловской области государственной услуги «Аттестация педагогических работников организаций, осуществляющих образовательную деятельность и находящихся в ведении Свердловской области, педагогических работников муниципальных и частных организаций, осуществляющих образовательную деятельность» (утвержден **приказом Министерства образования и молодежной политики Свердловской области от 02.12.2022 № 1144-Д**)

ПРЕДОСТАВЛЕНИЕ государственной услуги (ГУ): ЗАЯВЛЕНИЕ



ДОПОЛНИТЕЛЬНЫЕ ДОКУМЕНТЫ

ОБЯЗАННОСТЬ

Скан-копия трудового договора с указанием должности педагогического работника и выполняемых им трудовых функций

ПРАВО

Документы, характеризующие результаты работы ПР
Сведения о результатах предыдущей аттестации
Документы, подтверждающие сведения об изменении ФИО

Регистрация заявления*

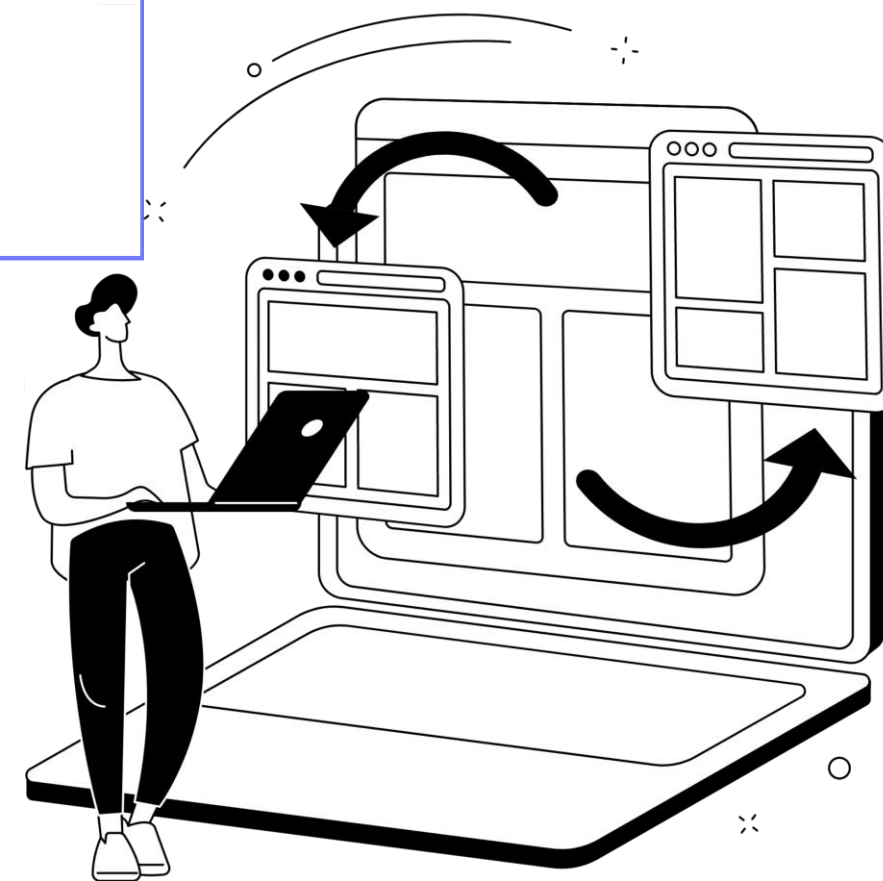
*не позднее 1 рабочего дня со дня его получения

Рассмотрение заявления*

*не позднее 30 календарных дней со дня получения

ВАЖНО!

Наличие актуального адреса e-mail (обратная связь)
СНИЛС (идентификация на ЕПГУ)



ПОРЯДОК ПРЕДОСТАВЛЕНИЯ ГУ: ПОЛУЧЕНИЕ РЕЗУЛЬТАТА

ПОДАЧА ЗАЯВЛЕНИЯ



ФОРМА
заявления о предоставлении государственной услуги «Аттестация педагогических работников организаций, осуществляющих образовательную деятельность и находящихся в ведении Свердловской области, педагогических работников муниципальных и частных организаций, осуществляющих образовательную деятельность»

Куда:
(наименование органа, уполномоченного на предоставление государственной услуги)

От:
(фамилия, имя, отчество (последнее - при наличии))

(номер телефон, адрес электронной почты, адрес регистрации)

ЗАЯВЛЕНИЕ
о предоставлении государственной услуги «Аттестация педагогических работников организаций, осуществляющих образовательную деятельность и находящихся в ведении Свердловской области, педагогических работников муниципальных и частных организаций, осуществляющих образовательную деятельность»

Сведения о заявителе	
Фамилия	
Имя	
Отчество (при наличии)	
Данные документа, удостоверяющего личность (паспорта гражданина Российской Федерации) (серия и номер, дата выдачи, кем выдан, код подразделения, выдавшего документ)	
Номер телефона	
Адрес электронной почты	
Сведения о месте работы и должности	
Место работы	
Должность	
Сведения о квалификационной категории	
Квалификационная категория, на которую претендует заявитель	
Ранее присвоенная квалификационная категория (при наличии)	
Способы получения результата предоставления государственной услуги	
Предпочтительный способ получения результата предоставления государственной услуги	в форме электронного документа в личном кабинете на ЕПГУ (при подаче заявления посредством ЕПГУ); дополнительно на бумажном носителе в виде распечатанного экземпляра электронного документа в уполномоченном органе



Электронный документ в личном кабинете на ЕПГУ

На бумажном носителе в уполномоченном органе

ПОЛУЧЕНИЕ РЕЗУЛЬТАТА

РЕЗУЛЬТАТЫ ПРЕДОСТАВЛЕНИЯ ГУ

УСТАНОВЛЕНИЕ
КК

ОТКАЗ В
УСТАНОВЛЕНИИ
КК

ОТКАЗ В ПРЕДОСТАВЛЕНИИ ГУ

- рассмотрение документов и материалов
- рассмотрение информационно - аналитической справки
- принятие решения
- подготовка протокола заседания АК

- обращение заявителя в целях установления ВКК по должности, по которой аттестация будет проводиться впервые, ранее, чем через 2 года после установления ТКК по этой должности
- обращение заявителя с целью установления ВКК при отсутствии у него ТКК
- увольнение ПР

- обращение заявителя с заявлением ранее, чем через год со дня принятия решения об отказе в установлении этой же КК
- отсутствие у ОО лицензии на ведение образовательной деятельности
- перевод ПР на другую должность в ОО

60 календарных дней

5 календарных дней

КОМПЛЕКСНАЯ АВТОМАТИЗИРОВАННАЯ ИНФОРМАЦИОННАЯ СИСТЕМА «АТТЕСТАЦИЯ» (КАИС)

автоматический подбор экспертов по оценке (без учета территории)

с учетом:

- должности ПР
- предмета, направленности программ
- места работы
- квалификационной категории

автоматическое направление приглашений с возможностью подтверждения участия

предоставление возможности работать с документами ПР онлайн (3 календарных дня)

контроль сроков оказания услуги, информирование РГ АК о нарушении сроков

система уведомления аттестующегося ПР:

- о регистрации заявления
- об отказе в оказании услуги
- о сроке, дате, месте аттестации
- о решении АК



ТРЕБОВАНИЯ К КВАЛИФИКАЦИОННЫМ КАТЕГОРИЯМ

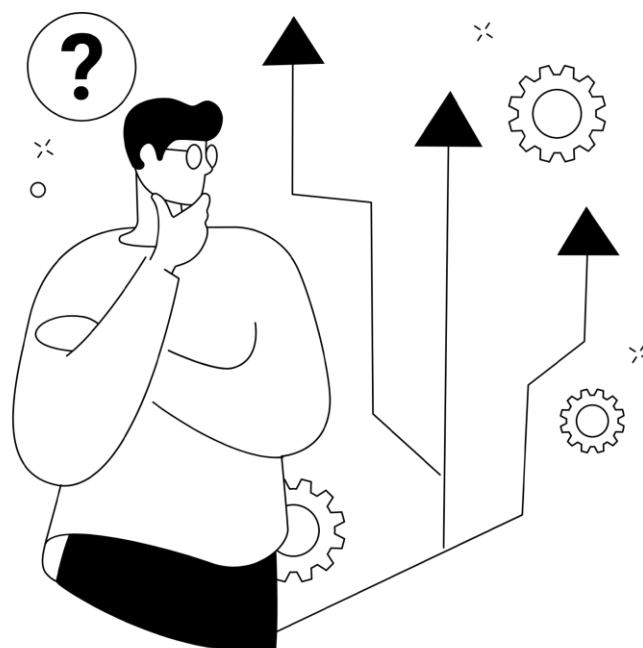
ІКК:

- ✓ стабильно положительные результаты освоения ОП (уровень ОО)
- ✓ стабильно положительные результаты освоения ОП (независимая оценка)
- ✓ выявление способностей к интеллектуальной, творческой, физкультурно-спортивной деятельности
- ✓ личный вклад в повышение качества образования, активная методическая позиция

ВКК:

- + результативное участие в олимпиадах, профессиональных конкурсах, фестивалях
- + разработка программно-методических продуктов
- + обоснованный выбор и продуктивное использование педагогических образовательных технологий, экспериментальная и инновационная деятельность

ПОВЫШЕНИЕ ТРЕБОВАНИЙ



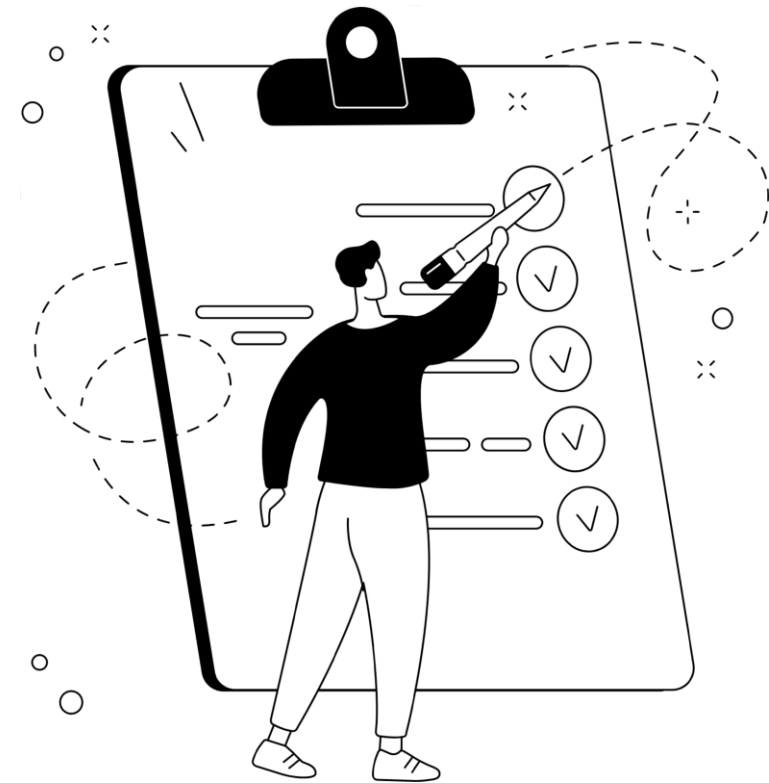
- доля обучающихся, участвующих в реализации социально – образовательных проектов, социально значимых дел с целью формирования базовых национальных ценностей от 50 % до 100 % (муниципальный уровень)
- участие в мероприятиях муниципального уровня (два раза за межаттестационный период), регионального, федерального уровней (системно, не менее одного мероприятия в межаттестационный период)
- участие в формировании инновационной инфраструктуры, в проектах, имеющих официальный статус (муниципальный, региональный, федеральный)

ДОКУМЕНТЫ ОО, ПОДТВЕРЖДАЮЩИЕ РЕЗУЛЬТАТЫ ПР

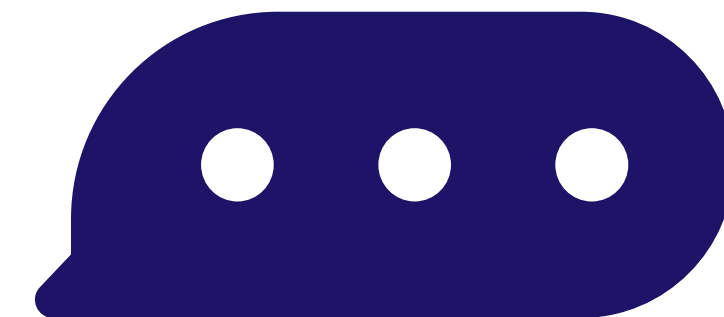
- ✓ скан-копии приказов ОО, подтверждающие результаты работы ПР
- ✓ фото и видеоотчеты
- ✓ скан-копия информационно - аналитической справки о результатах деятельности ПР
- ✓ ссылки на отчетные материалы
- ✓ разработанные учебно-дидактические комплексы/проекты, оценочные и методические материалы
- ✓ скан-копии грамот, сертификатов, удостоверений
- ✓ скан-копии приказов о привлечении к работе в качестве члена жюри, эксперта, наставника, сетевого педагога
- ✓ тексты выступлений, публикаций
- ✓ подтверждение участия в информационной/экспериментальной деятельности



ПОЛОЖЕНИЕ О ПРОВЕДЕНИИ ВНУТРЕННЕГО МОНИТОРИНГА ОБРАЗОВАТЕЛЬНОЙ ДЕЯТЕЛЬНОСТИ



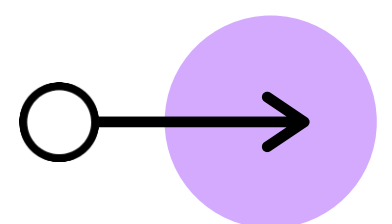
ИНТЕГРАЦИЯ ВОЗМОЖНОСТЕЙ



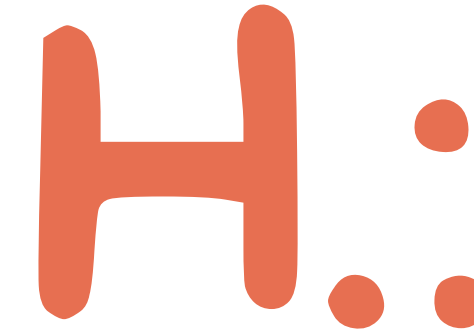
результаты независимой
оценки профессиональных
компетенций

 ЦНППМ
"Учитель будущего"

динамика методической
активности

 ЕДУ

ОСОБЕННОСТИ ОЦЕНКИ



Приказ Министерства
Просвещения РФ от 30.08.2022
№ 788 «Об утверждении
перечня олимпиад и иных
интеллектуальных конкурсов»

01 официальные конкурсы = ЗАЧЕТ
коммерческая основа ≠ ЗАЧЕТ

02 продуктивное использование
+ положительная динамика

03 доступность данных о деятельности ПР:






- ⦿ сайт ОО/личные странички ПР
- ⦿ материалы самообследования ОО
- ⦿ информационно - аналитическая справка о деятельности ПР

ВАЖНО:
ПРИНЦИП СНИЖЕНИЯ
БЮРОКРАТИЧЕСКОЙ
НАГРУЗКИ




04 ⦿ достоверность предоставленных
данных

В ЧЁМ ПРЕИМУЩЕСТВА?



-  унификация подходов
-  регламент приема документов (24/7)
-  без выхода АК/
только документы
-  стимулирование работы
стабильного качества
-  наличие переходного
периода



-  увеличение ответственности
ПР/ОО, абсолютная точность
данных
-  разные стартовые возможности
при высоких требованиях
-  оценка без учета особенностей
ОП



РАЗНОЕ:



Срочные поручения

Уважаемые руководители и специалисты дошкольных организаций!

Просим ознакомиться с информацией о Всероссийской конференции для руководителей и специалистов дошкольных организаций "Дошкольное образование - 2023"



[Приглашение ДОУ Екатеринбург \(297Кб\)](#)



[13-15 апреля ДОУ 23г \(РД\)_new \(724Кб\)](#)



[Об участии в едином методическом дне для руководителей и заместителей руководителей ОО \(29Кб\) посмотреть](#)

Уважаемые коллеги!

Просим ознакомиться с информацией в части организации целевого обучения



[Договоры о ЦО за 2022 год \(82Кб\)](#)



[Презентация по целевому обучению \(787Кб\)](#)

Уважаемые коллеги!

Просим начать работу по заполнению формы мониторинга ответственными за информационный обмен **до 18:00 12.01.23**. Ссылка на форму мониторинга: <https://forms.yandex.ru/cloud/63bbdf1869387224eaf8da66/>